

# Från Teheran till fjällen



**SVENSK FORM I VÄRLDEN**  
DN KULTUR INTERVJUAR FORMGIVARE SOM  
GIORT GLOBALA AVTRYCK.

–Wow, vildmarken. Det är någonting alldeles speciellt med hur ljuset faller och hur husen ligger – helt öppet.

Inredningsarkitekten Shideh Shaygan pendlar igen. Inte mellan London och Stockholm, som tidigare, utan för tillfället mellan Härjedalen och Bjärehalvön: i norr nyinreder hon Fjällnäs Högfjällspensionats huvudbyggnad från slutet av 1800-talet och i söder bygger hon om en ännu äldre lada till ett sommarhus.

Nyligen körde hon de sju timmarna från Stockholm till Fjällnäs vid norska gränsen. När hon kom fram var himlen intensivt blålila fastän klockan var elva på kvällen. Hennes första tanke: ”Jag måste ta fram NCS-färgkartan!”

Men när iransködda Shideh Shaygan nyinreder Sveriges första högfjällshotell blir det ändå inga galna färgexplosioner, intygar hon, stamgästerna måste fortfarande kunna känna igen sig.

–Det är alltid viktigt med historien och den lokala förankringen, säger Shideh Shaygan, och antyder att i Fjällnäs ska varenda gammal tavla och vartenda uppstoppat djur analyseras och värderas innan de eventuellt åker ut. Det blir gran och

fur och inspiration från Härjedalen, eller möjligtvis Norrland.

Men det var i London Shideh Shaygan först blev ett namn. Fyra år efter utbildningen på Konstfack fick hon uppdraget som gjorde det möjligt att göra Europas största smältdegel till ny bas: en privatvilla i Lugano som skulle byggas om från grunden. Den exklusivt minimalistiska bostad som blev resultatet publicerades flitigt i internationell arkitekturpress. Och sedan flöt de internationella uppdragen in i en strid ström: kontorsinredningar, restauranger, möbler, lägenheter, privathus. Alla med samma sparsmakade formspråk och omsorg om detaljer.

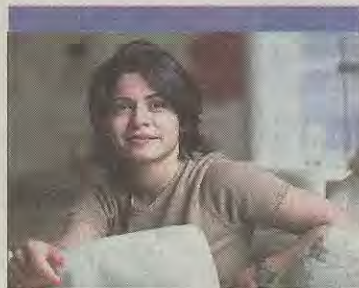
–För mig handlar arkitektur om små förskjutningar, inte om att köra över. I grunden är jag modernist. Men jag tänker framåt. Säkert har jag tagit med mig en del från min utbildning i Sverige. Men det kan lika gärna vara femtiotalshuset i Teheran där jag bodde som liten som påverkat min syn på arkitektur.

**TILL SVERIGE KOM HON** som 18-åring. Gick på kräftskiva och träffade svensk pojkvän, tog sig in på Konstfack på tredje försöket, föregick sina världsfrånvända professorer genom att flyga hit internationella designer på helgerna, gjorde en New York-influerad bagelbar som examensprojekt, fick mycket upp-

märksamhet för den – men kände sig ”fel”:

–När jag gick ut Konstfackskolan 1994 var det intresset för det nordiska som dominerade och vad jag än gjorde sågs jag först och främst som en invandrare.

–Det slapp jag helt i London. Jag hade förmodligen fortfarande bott där om inte både man och uppdrag plötsligt flyttat tillbaka till Sverige.



## Shideh Shaygan

**Ålder:** 41 år.

**Utbildning:** Konstfack, linjen för inredningsarkitektur och möbeldesign, och Middlesex University, London.

**Bor:** I Stockholm.

**Gör:** Inreder Fjällnäs Högfjällspensionat och ett sommarhus på Bjärehalvön, ritar kontor för Magasin 3 och galleri för Andersson Sandström.

**Familj:** Gift med Lars Nittve, chef för Moderna museet.

–Men det är lättare att ha Stockholm som bas i dag. Sverige har öppnat sig för omvärlden och själv har jag fått en större palett: Jag vågar mer. Kan sortera. Och har blivit bra på att ta in andra kulturer.

**SOM SHIDEH SHAYGAN** ser det har hennes arbete alltid handlat just om att tolka kulturer. Vare sig resultatet sedan blivit en New Yorkinspirerad bagelbar, en asiatiskt influerad nudelbar eller en brittisk krog med hemkänsla:

–När jag inredde Londonkrogen Living Room WI insåg jag att det finns 10–12 element som signalerar hem för en engelsman: den öppna spisen, bokhyllorna, klockan på spiselkransen och några till. När jag kommit fram till det tänkte jag: ”Okej, det här är min palett.”

–”Nu ska du gräva i Sydafrika”, sade jag till mig själv när jag jobbade med den sydafrikanska restaurangskedjan Nando's. Men det visade sig betydligt mer komplext än jag trott, för det landet är ju en del Holland, en del England och en del Afrika, samtidigt som maten är portugisiskt influerad. Då är det lättare med Fjällnäs. Även om det öppna fjällandskapet mildt sagt utgör en kontrast till det jag växte upp med i Iran.

Shideh Shaygan minns sin farbrors 300 år gamla hus vid basaren i Teheran: en pytteliten dörr i slutet av en trång gränd. Och så, en

trappa ner, fullt med fönster ut mot oasen: en stor gård med fruktträd. Allt var vänt in mot gården.

Redan då såg hon kontrasten till det modernistiska femtiotalshuset med platt tak och två våningar där hon själv bodde med sin syster och sin fränskilda pappa. Och insåg hur arkitektur följer livsstil och umgängessätt.

Hon var 13 år när ayatollorna tog makten. 16 när det kom en lag om att kvinnor måste täcka hår, armar och ben. 18 när hon lämnade landet.

–Min mamma lämnade oss redan när jag var fem och det var kanske bra för kvinnosaken, men till stor nackdel för familjen. Pappa vakade över mig och min syster som en hök; lät oss gå i flickskolor, vaktade telefonen. Ändå ser jag på honom med respekt i dag. För hur det än var förstod han att vi systrar inte kunde stanna kvar efter revolutionen.

Sedan ger hon en ledtråd till varför hon valt att se på arkitektur som en fråga om att förstå och tolka olika kulturer:

–Jag hade inte varit i Iran på 20 år när jag reste tillbaka för två år sedan. Där finns starka inslag av modernitet blandat med de vansinnigt traditionella värderingar som jag växte upp med. Det blev ännu tydligare när jag kom tillbaka. Men jag blir inte klok på den kulturen.

ANNICA KVINT  
form@dn.se





# Förankrad

– Det är alltid viktigt med historien, säger formgivaren Shideh Shaygan som arbetat med alltifrån minimalistiska lyxvillor till krogar och möbler. Just nu är hon aktuell med inredningen till Högfjellspensionatet i Fjällnäs. Möt henne i DN:s nya serie om svensk form i världen. Form, sid 8–9