

INREDNING FÖR OLIKA VÄRLDAR

Samma möbler men i ny världsdel. Inredningsarkitekten Shideh Shaygan och museichefen Lars Nittve packade ihop hela sitt bohag för att flytta till Hongkong. Här har de båda fått nya utmaningar och möjligheter.

Text RICHARD BOGARDT Foto GÖRAN UHLIN

Inredningsarkitekten Shideh Shaygan ser sig själv som en nyfiken person som inte räds nya utmaningar. Så 2011, när hennes make Lars Nittve blev erbjuden jobbet som chef för projektet M+, Hongkongs första museum för samtida konst, tvekade hon aldrig att flytta med honom.

– Vi såg bara möjligheter och det här var något vi båda ville uppleva tillsammans, säger Shideh.

De tömde sin lägenhet i Stockholm, hyrde ut den och tog med sig alla sina möbler till Hongkong. Här bor de i en lägenhet på 135 kvadratmeter på sjätte våningen i ett nybyggt höghus nära stranden i Repulse Bay. Från balkongen ser man ut över Syd kinesiska havet där små kokostoppssliknande öar reser sig ur vattnet.

Repulse bay ligger på södra sidan av Hongkong Island och räknas som ett av öns mest exklusiva bostadsområden. Förutom det exceptionella läget så

gillar Shideh och Lars planlösningen i sin nya bostad; två separata sovrumssavdelningar med egen dusch/wc på varsin sida om det sociala rummet där vardagsrum och matplats är integrerade.

– Mycket praktiskt när vi har övernattande gäster hos oss och det händer med jämna mellanrum, säger Shideh.

Just denna vecka är Lars son, Arvid, här och hälsar på.

– Det är för övrigt en mycket representativ bostad; vi kan skärma av sovrummen och använda den sociala ytan till mingelparty, tillägger Shideh.

Parets förra lägenhet i Stockholm var betydligt större och Shideh berättar att hon fick sitta och pilla ett bra tag i sitt layoutprogram för att kunna rita in lösningar för alla möbler i nya bostaden.

– Att vi behövde en lägenhet med stora väggytor var en förutsättning för att få plats med vår konst-

FAKTA



Här bor

5. Fakta läst ui ingång teckenformatet 1. Bröd ingång. 5 Fakta läst utan indrag fakta utan indrag. Fakta.

5. Fakta läst ui fakta utan indrag fakta utan indrag fakta utan indrag fakta.

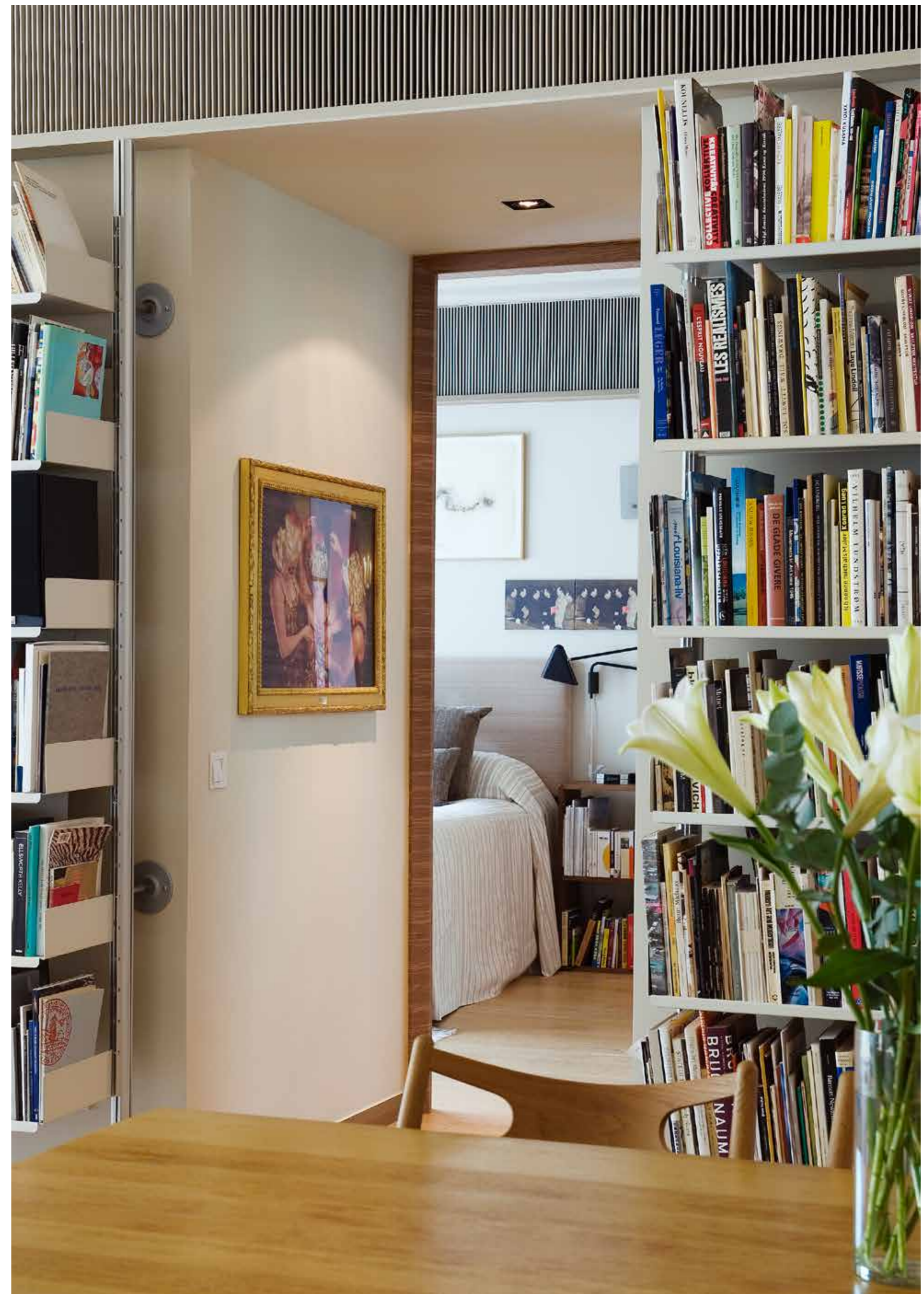


BILD FÖREGÅENDE SIDA

2. Bild kursiv

2. BILDRUBRIK

2. Bild kursiv

**2. BILDRUBRIK**

2. Bild kursiv

2. BILDRUBRIK

2. Bild kursiv

**2. BILDRUBRIK**

2. Bild kursiv

2. BILDRUBRIK

2. Bild kursiv

**2. BILDRUBRIK**

2. Bild kursiv

Jag har ansvarat för inredningen och Lars har hängt konsten. Det är så vi jobbar i vår familj.

samling. Dessutom tar vår favoritmöbel upp rätt mycket plats, säger hon och pekar mot Dieter Rams funktionalistiska hyllsystem "Vitsoe 606" som täcker hela den ena väggen i vardagsrummet. Varje hyllplan är fullastat med böcker och vid en närmare titt står det klart att paret äger en imponerande samling konstlitteratur.

– Jag har ansvarat för inredningen och Lars har hängt konsten. Det är så vi jobbar i vår familj, säger Shideh med ett skratt.

Shideh Shaygan är född och uppvuxen i Iran. Som 18-åring flyttade hon till Sverige där hon utbildade sig på Konstfack i Stockholm. Under sina 20 år som inredningsarkitekt har hon jobbat i både Stockholm och London; två städer där hon länge varit ett etablerat namn. Flytten till Hongkong har inneburit många utmaningar.

– När man flyttar sin bas är det naturligt att man får ta några steg bakåt eftersom man måste bearbeta en ny marknad och skaffa nya kontakter och det tar sin tid. När jag kom hit 2011 så började jag med privata projekt och har sedan successivt jobbat mig uppåt och nu börjar de kommersiella projekten sakta men säkert rulla in.

Ett av dessa kommersiella projekt färdigställde

hon sommaren 2013: Ett chalet (alpstuga) i Chamonix som är ett minihotell med sina 400 kvadratmeter och sex sovrum. Shidehs uppdrag var att skapa ett helhetskoncept, alltifrån exteriör och landskap till val av möbler och inredningsdetaljer. Hon berättar att det projektet var en helt ny erfarenhet för henne.

– Beställaren i det här fallet är från Hongkong och det är väl knappast troligt att vi hade fått kontakt med varandra om jag varit kvar i Sverige. Detta är ju trots allt en av världens största affärsmetropoler, förklarar Shideh entusiastiskt.

Hon anser också att hennes egen bransch präglas av en helt annan tidspress här. Bygg- och renoveringstiderna för projekt är avsevärt mycket kortare här jämfört med Europa. Detta beror till största del på de extremt dyra fastighetspriserna och hyrorna vilket skapar en utpräglad "time is money"-mentalitet.

– För min del innebär att designprocessen måste effektiviseras och påskyndas och samtidigt är det extremt svårt att få tag på frilansande assistenter; de är fullbokade med jobb dygnet runt. Det är inte alls ovanligt att folk jobbar dubbelskift här för att hinna med deadlines, säger Shideh.





2. BILDRUBRIK
2. Bild kursiv

Köken här är inte avsedda för att man ska stå där och laga mat – det är egentligen helt galet...

Men även om henne arbete är mer stressigt nu än det varit tidigare så uppskattar hon att det finns ett bredare spektra av designspråk och mer utrymme att experimentera här i Asien.

– Det ger mig möjlighet att få sväva ut lite mer, använda mig av varmare färgtemperaturer och nya spännande texturer och material.

Shideh beskriver den rådande inredningstrenden i Asien som ett "mish mash" där inslag av asiatiska möbler, hantverk, tyger och färger mixas upp med materialval i den fasta inredningen som ligger i linje med västerländska ideal.

– De mest framstående formgivarna och inredningsarkitekterna i regionen är de som lyckats gifta ihop det västerländska formspråket och med det asiatiska. Den skandinaviska stilen med ljusa, avskalade interiörer är sällsynt i Hongkong – här ska hemmen vara livfullt dekorerade med mycket pryglar och starka färger. Trots det upplever jag att det ändå finns ett visst sug efter den rena skandinaviska stilen här, berättar Shideh.

En annan kulturell skillnad här i Hongkong är att de flesta familjer har en så kallade domestic helper: ett hembiträde som hjälper till med städning och matlagning. Shideh och Lars utgör inget un-

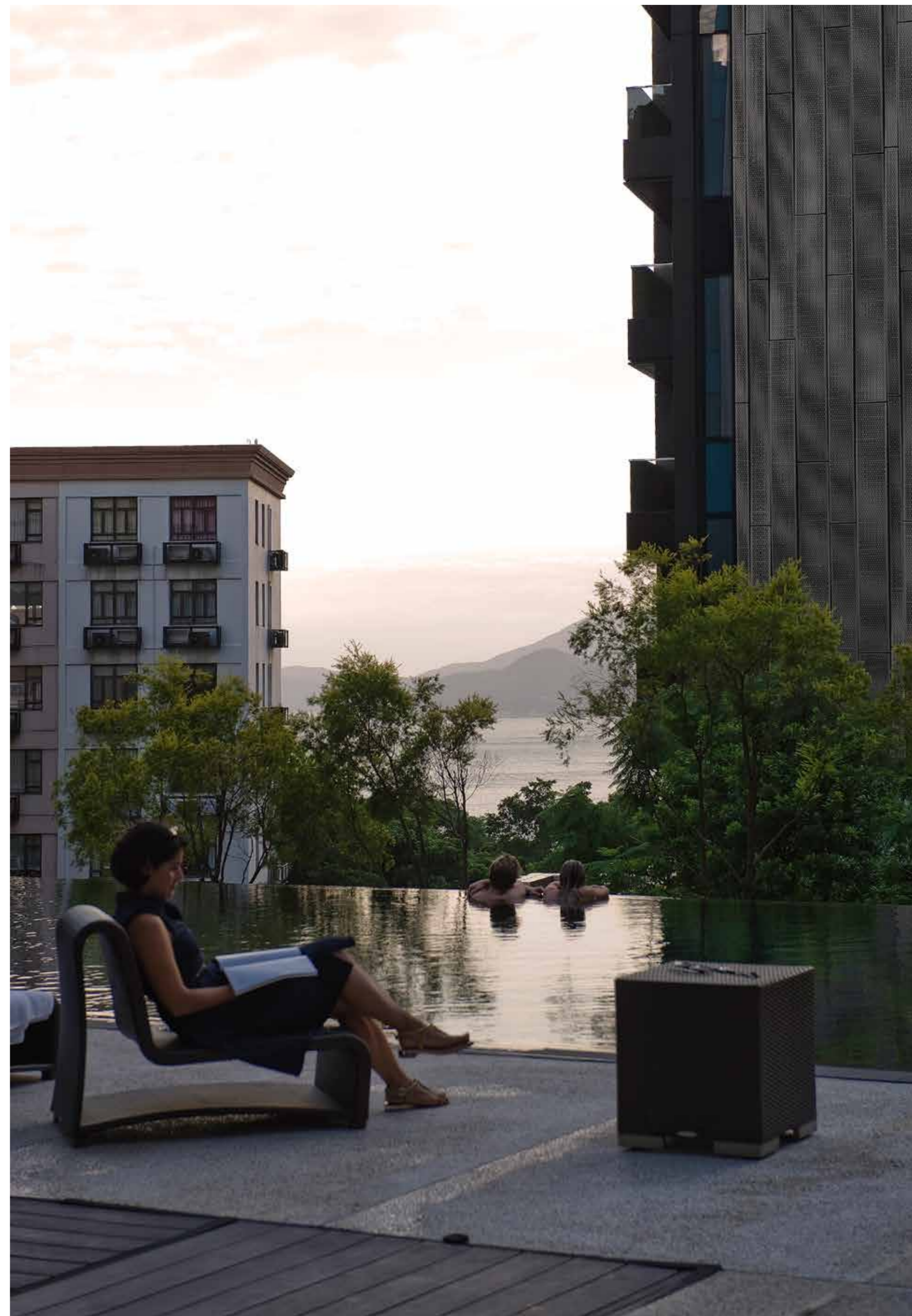
dantag. Detta påverkar bland annat kökens funktion och utformning. I Skandinavien har vi länge sett en trend med kök som utgör en central del i hemmet, ofta med öppen planlösning och integrerad med matplats eller vardagsrum. I Kina däremot är köken medvetet avskilda från hemmets sociala ytor. Väldigt få kök är utrustade med diskmaskin; att skapa arbetstillfällen har högre prioritet än komfort.

– Köken här är inte avsedda för att man själv ska stå där och laga mat – det är egentligen helt galet... men vi var ändå omsorgsfulla när vi beställde vårt kök. Vi har sett till att det finns generösa arbetsytor och valt material som är enhetliga med vår övriga inredning, säger Shideh.

Även om både hon och Lars arbetar väldigt mycket så trivs de bra med sitt sociala liv här Hongkong och Shideh berättar att de med jämna mellanrum utvärderar hur de trivs med sina liv här.

– Det är roligt att jobba mycket men det måste finnas en balans mellan arbete och fritid. Vi skulle vara beredda att flytta om någon av oss skulle tröttna men än så länge tycker vi det här är så spännande och roligt så vi kör på.

magasinet@svd.se



2. BILDRUBRIK
2. Bild kursiv